



TROISIÈME CONFÉRENCE MONDIALE SUR LE CLIMAT

31 août – 4 septembre 2009, Genève, Suisse



Cadre mondial pour les services climatologiques

NOTE D'INFORMATION

La troisième Conférence mondiale sur le climat a pour but d'instaurer un Cadre mondial pour les services climatologiques au sein duquel les fournisseurs de l'information, des prévisions et des services climatologiques et tous les secteurs sensibles au climat uniront leurs efforts afin d'aider les populations de la planète à relever le défi de la variabilité du climat et du changement climatique. La présente NOTE D'INFORMATION donne une vue d'ensemble du Cadre mondial en répondant à une série de questions fondamentales.

Pourquoi un Cadre mondial pour les services climatologiques est-il nécessaire?

1. De nombreux secteurs socio-économiques tels que l'eau, l'agriculture, la pêche, la santé, la sylviculture, le transport, le tourisme et l'énergie sont très sensibles aux phénomènes climatiques extrêmes comme les sécheresses, les inondations, les cyclones et les tempêtes, les vagues de chaleur ou de froid. Les décideurs sont de plus en plus préoccupés par l'aggravation des effets néfastes de la variabilité et du changement climatiques, mais ils ne disposent pas des équipements



adéquats pour tirer le meilleur parti des informations climatologiques existantes afin de gérer les risques climatiques actuels et futurs ainsi que les écosystèmes. La priorité consiste par conséquent non seulement à accroître la coopération mondiale en matière de développement d'informations précises mais aussi à échanger ces informations entre prestataires et utilisateurs de services climatologiques et ainsi garantir qu'une information climatologique pertinente est intégrée dans les processus de planification et autres politiques à différents niveaux.

2. Les récentes avancées de la science et de la technologie ouvrent des perspectives d'amélioration dans la qualité de l'information climatologique et des services de prévision. L'incorporation de prévisions saisonnières à pluridécennales et de projections climatologiques à long terme dans les processus de décision dans tous les secteurs socio-économiques par un dialogue efficace entre fournisseurs et usagers sur le choix, le moment, la qualité et le contenu des produits et services climatologiques, permettra de prendre des décisions mieux éclairées, plus efficaces et mieux ciblées en matière de gestion des risques climatiques.

3. Afin de répondre au besoin en informations climatiques de meilleure qualité et de fournir une interface efficace entre scientifiques, prestataires de services et décideurs, l'Organisation météorologique mondiale (OMM) et ses organisations partenaires de la troisième Conférence mondiale sur le climat proposent d'instaurer un nouveau Cadre mondial pour les services climatologiques (le «Cadre mondial») qui aura la mission suivante:

«Optimiser la gestion des risques liés au changement et à la variabilité climatiques ainsi que l'adaptation au changement climatique à tous les niveaux, par le développement et l'incorporation des informations et des prévisions scientifiques dans les politiques et les processus de planification.»

Qu'est-ce que le Cadre mondial pour les services climatologiques?

4. Le Cadre mondial pour les services climatologiques est un mécanisme de coopération à long terme au sein duquel la communauté internationale et les différents acteurs collaborent à l'objectif fixé.



5. Le Cadre mondial comportera quatre éléments clés: observations et surveillance; recherche et modélisation et prévision; un système d'information pour les services climatologiques et un programme d'interface utilisateurs (fig. 1). Les deux premières composantes sont déjà bien établies mais doivent encore être consolidées. Les deux dernières forment ensemble un «Système mondial de services climatologiques».

6. Le Programme d'interface utilisateurs qui présente un concept relativement nouveau, développera des moyens de combler l'écart entre l'information climatique développée par les scientifiques et les prestataires de services et les besoins pratiques en informations des usagers. En tenant compte de la diversité et de la complexité des besoins des communautés d'utilisateurs, il soutiendra et favorisera

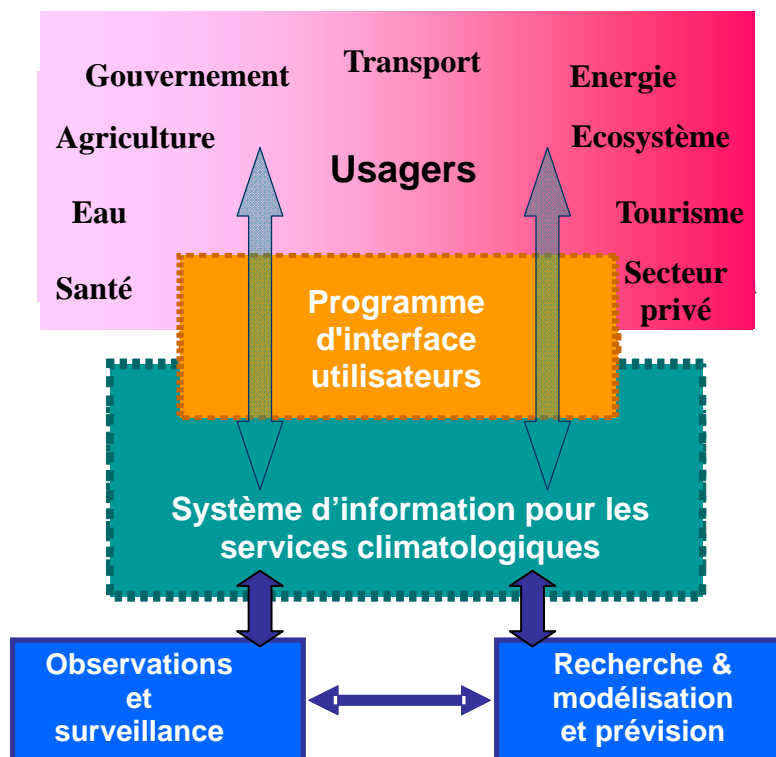


Figure 1: Composantes du Cadre mondial pour les services climatologiques



les partenariats institutionnels et la recherche interdisciplinaire, l'innovation, la mise au point d'outils d'aide à la décision et de pratiques de gestion des risques climatiques, l'acquisition des savoirs, l'évaluation et l'élaboration de pratiques exemplaires, l'éducation, le renforcement des capacités et les applications au service de la prise de décisions qui se révéleront nécessaires. Les résultats du Programme d'interface utilisateurs se reflèteront dans les services opérationnels du Système d'information pour les services climatologiques.

7. Le Système d'information pour les services climatologiques s'appuiera sur les programmes mondiaux existants tels que le Programme climatologique mondial et ses diverses composantes; en outre, il rationalisera, exploitera et développera les institutions existantes, leurs infrastructures et leurs mécanismes mais surtout, il sera axé sur les activités des usagers tout en continuant à mettre en œuvre des produits issus de la science et de la technologie.

8. Le Système d'information pour les services climatologiques synthétisera les flux d'informations en provenance des composantes Observations/surveillance et Recherche/modélisation du Cadre mondial, à travers un réseau d'institutions mondiales, régionales et nationales, et générera ainsi des informations, des produits, des prévisions et des services opérationnels à différentes échelles spatiales. Ces services seront perfectionnés par les retours des utilisateurs et d'autres intervenants, ainsi que par les résultats du Programme d'interface utilisateurs, garantissant ainsi le développement et la fourniture d'informations climatologiques et de services de prévision ***orientés vers l'utilisateur***. Le Système d'information pour les services climatologiques portera en outre sur la normalisation, l'échange et l'assurance qualité de l'information et la communication de données, de produits et de services de la plus haute qualité possible au service des décideurs, tant au niveau mondial que local. Grâce à une coopération internationale accrue pour le développement et le transfert de technologie ayant trait aux services météorologiques et pour la mobilisation des ressources, ce Système renforcera les capacités parmi les prestataires de services météorologiques nationaux et régionaux dans les pays en développement et les moins avancés dont les contributions sont essentielles pour améliorer les produits d'information climatologique aux niveaux mondial, régional et national.



Que va réaliser le Cadre mondial pour les services climatologiques?

9. Une fois mis en œuvre, le Cadre mondial soutiendra les mécanismes de gestion des risques de catastrophes et des risques climatiques et contribuera à l'aboutissement de différents accords multilatéraux sur l'environnement, tels que la Convention-cadre des Nations Unies sur les changements climatiques (CCNUCC), ainsi qu'à la réalisation d'objectifs fixés par la communauté internationale, comme les objectifs du Millénaire pour le développement. La mise en œuvre effective des quatre composantes du Cadre mondial devrait permettre de:

- Consolider les réseaux nationaux d'observation et les systèmes de gestion de l'information pour les variables climatiques ou se rapportant au climat;
- Accroître les capacités de modélisation et de prévision en renforçant la recherche internationale sur le climat, en particulier aux échelles saisonnière à pluridécennale;
- Améliorer les mécanismes nationaux de fourniture de services climatologiques grâce à de meilleurs réseaux d'observation, à des modèles de prévision plus performants et à une interaction accrue avec les utilisateurs;
- Optimiser l'utilisation de l'information climatique et des services de prévision dans tous les pays et dans tous les secteurs sensibles au climat (afin d'améliorer la planification et l'investissement dans les secteurs vitaux pour les économies nationales et les moyens de subsistance); et par là
- Diffuser largement les avantages socio-économiques et environnementaux à travers une gestion des risques climatiques plus éclairée et des capacités accrues dans le domaine de l'adaptation à la variabilité du climat et au changement climatique.

Qui va participer au Cadre mondial pour les services climatologiques?

10. En s'appuyant sur les réseaux existants aux niveaux local, national, régional et mondial – y compris ceux de l'OMM – qui œuvrent pour l'observation du système climatique, la surveillance, la recherche, la modélisation ainsi que sur les programmes de services, le Cadre mondial contribuera au renforcement de ces infrastructures. Il parviendra à cet objectif à travers le renforcement du rôle et de l'implication des Services météorologiques nationaux et des centres régionaux, ainsi qu'à travers une



meilleure participation d'autres acteurs et centres d'excellence des divers secteurs socio-économiques concernés, en particulier dans les pays en développement, les pays les moins avancés et les petits États insulaires en développement.

11. Le Cadre mondial ne pourra atteindre ses objectifs sans une collaboration étroite entre les gouvernements nationaux et locaux, les agences, les organisations non gouvernementales, la société civile, le secteur privé ainsi que les universités et les instituts de recherche dans le monde et sans services d'approche aux collectivités dans tous les secteurs socio-économiques bénéficiant de l'application des données et informations climatiques à la planification, la politique et la pratique. Ces services d'approche seront soutenus par la participation des organisations et institutions concernées, de concert avec les gouvernements. Afin de mettre en œuvre et de faire fonctionner le Cadre, il conviendra d'élargir le cercle des collaborations et des partenariats desquels il tire sa force technique. Le Cadre ainsi construit bénéficiera du soutien du système des Nations Unies tout entier et d'autres organisations.

Quelles sont les prochaines étapes dans le développement du Cadre mondial pour les services climatologiques?

12. Sur la base des résultats de la CMC-3, le Cadre mondial continuera à être développé sous la conduite d'une équipe spéciale composée de conseillers indépendants de haut niveau secondés par un réseau d'experts de tous horizons et en consultation avec les gouvernements, les organisations partenaires et les autres acteurs concernés. Les résultats de la quinzième Conférence des parties à la Convention-cadre des Nations Unies sur les changements climatiques (CCNUCC) ainsi que les spécificités et les vulnérabilités des pays en développement, notamment les Pays les moins avancés et les petits États insulaires en développement, seront également prises en compte dans la poursuite du développement du Cadre mondial.

13. Un plan d'action avec un échéancier pour l'établissement et la mise en œuvre des composantes du Cadre mondial sera élaboré avec des indicateurs chiffrés permettant de mesurer les progrès de la mise en œuvre du Cadre. Ce plan d'action abordera également les questions de gouvernance et de besoins en financement. Le Plan d'action couvrira également le développement, le déploiement et le transfert de technologies ainsi que le renforcement des capacités des services météorologiques dans les pays en développement et les pays les moins avancés.



Comment le Cadre mondial pour les services climatologiques va-t-il être soutenu?

14. L'équipe spéciale qui sera mise en place pour assurer le développement du Cadre après la CMC-3 examinera les propositions en matière d'implications financières liées à la mise en œuvre du Cadre et étudiera la contribution des gouvernements, des organisations, des institutions et des acteurs concernés à la mobilisation des ressources.
