

FIVE 24 x 7 STORM WATCH CENTRES ON NARGIS

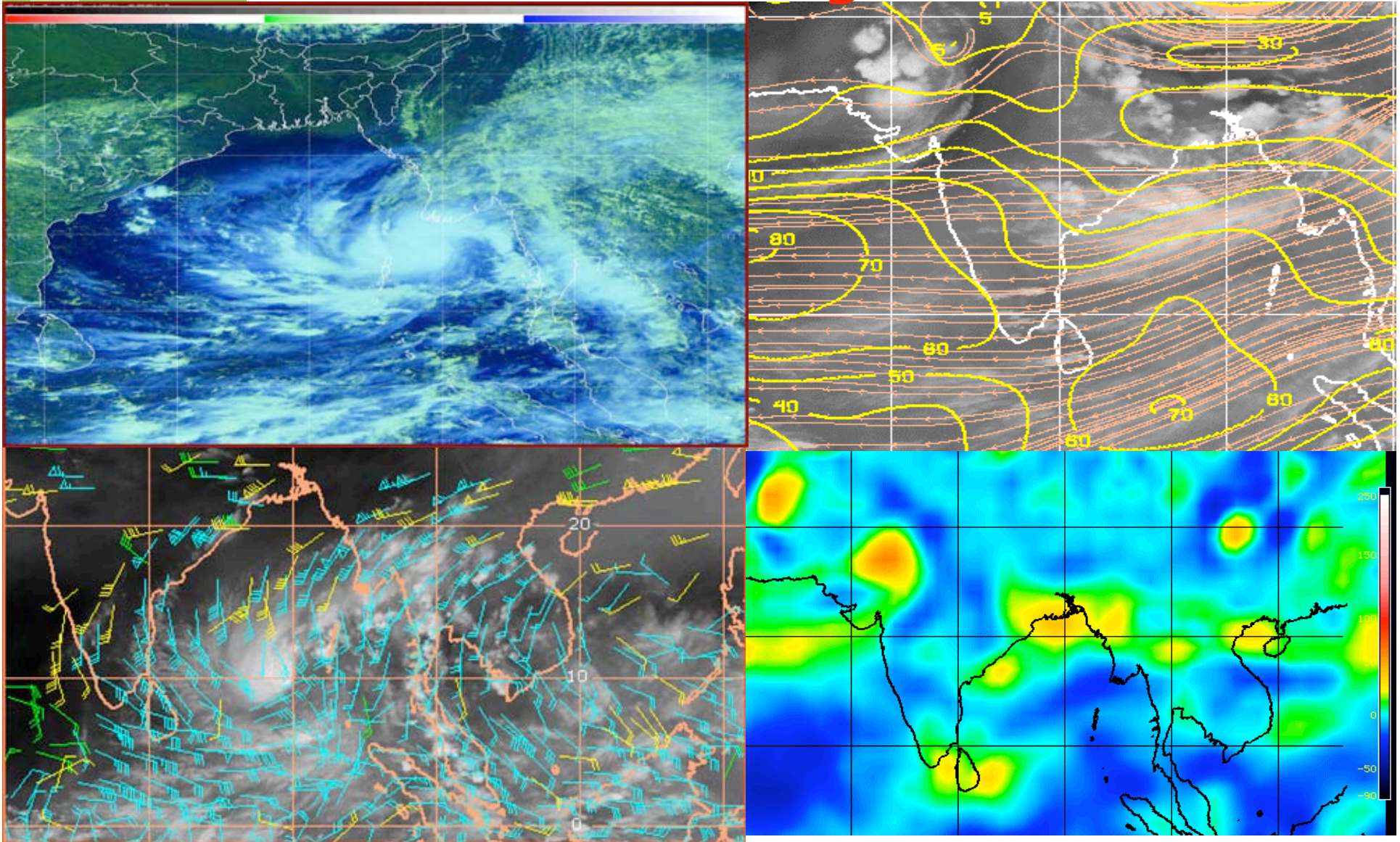
- 1. Multi Hazard Early Warning Centre**
- 2. National Meteorological Centre**
- 3. Naypyitaw Meteorological Centre
(Back up)**
- 4. Mingalardon Aviation Forecasting
Centre**
- 5. All coastline observatories (Back up
and main present weather
surveillance on NARGIS along
Myanmar coastline)**



Websites used in cyclone monitoring

- ◆ <http://metocph.nmci.navy.mil/jtwc.php> **(JTWC)**
- ◆ <http://www.imd.gov.in/section/satmet/dynamic/insatsector-ir.htm> **(IMD)**
- ◆ <http://www.imd.gov.in/section/satmet/dynamic/insatsector-ir.htm> **(TMD)**
- ◆ <http://www.monsoondata.org/wx/india.fcst.html> **(NCEP)**
- ◆ <http://www.jma.go.jp/en/gms/index.html>? **(JMA)**
- ◆ http://en.allmetsat.com/images/afwa_imgms_ir.php **(MTSAT-India-China-Infrared)**
- ◆ <http://cimss.ssec.wisc.edu/tropic/tropic.html> **(University of Wisconsin Madisan)**
- ◆ http://forecast.mssl.ucl.ac.uk/shadow/tracker/dynamic/200801B_P.html

Satellite products used in cyclone monitoring





Life Span

26th – 3rd May, 2008

Where

SW Bay, WC Bay & adjoining EC Bay

Affected Areas

*Ayeyerwady, Yangon & Bago Divisions,
Mon & Kayin States*

Intensity

Severe Cyclonic storm (Category-2)



Type of Warnings issued During the Storm

- ◆ **Daily weather bulletin**
- ◆ **Special Storm News**
- ◆ **Four Stage warnings**
 - Pre-Cyclone watch
 - Cyclone Alert
 - Cyclone Warning
 - Post Landfall outlook
- ◆ **Warnings for designated officials**
- ◆ **Warnings for Port Authorities**
- ◆ **Warnings for Aviation**
- ◆ **Warnings for Navy**

◆ **Number of storm alert bulletins, storm warnings issued by DMH**

		NMC	Aviation
◆	25-4-2008 Special News	2	2
◆	26-4-2008 Special News	2	2
◆	27-4-2008 Storm News	1	2
◆	28-4-2008 Special Storm News	2	2
◆	29-4-2008 Storm Alerts	3	2
◆	30-4-2008 Storm Warnings	4	2
◆	1- 5-2008 Storm Warnings	6	2
◆	2- 5-2008 Storm warnings	7	2
◆	3- 5-2008 Storm arnings	6	2

***Starting from the evening of 2nd May, special storm warnings with possible storm affected specific areas are issued hourly to all news media. National televisions televised all hourly news continuously in footnote rolling format without a break.**



Mode Dissemination of Cyclone Warnings

- ◆ **Telephone**
- ◆ **Tele-fax**
- ◆ **VHF**
- ◆ **Emails**

- **Port Wireless**
- **AFTN (Aviation)**
- **Websites**
- **Radio/TV**
- **Print Media**
- **Mobile Phones**



Warnings were sent to

**National Media (Newspapers, TVs(4 channels),
Radios (MRTV and City FM)
NDMC (National Disaster Management Committee)
NDRC (National Disaster Risk Committee)
Prime Minister Office
Ministry Defence (Central Head Quarters)
Secretary of State Office
Naval Head Quarters
Air Force Head Quarters
Ministry of Transport
Ministry of Home Affairs
Ministry of Social Welfare, Relief and Resettlement.
Chairman Office, Rakhine State
Chairman Office, Ayeyarwady Division
Chairman Office, Yangon Division
Naval Commander Office at Heingyi
NGOs, UN Offices, other relevant organizations
Local Authorities (Rakhine, AYeyarwady, Yangon)
Four Phone line service for Public Information**



Forecasts from other Agencies

ADPC Generated Experimental Forecast of Tropical Cyclone in the Bay of Bengal (NARGIS)

***(with 25-04-2008 12 UTC initial condition and
valid of forecast up to 120 hrs (i.e. 04-05-2008 12 UTC)***

2nd May, 2008

၂-၅-၂၀၀၈

မြန်မာ့အလင်း

မြန်မာ့အလင်း မုန်တိုင်းသတိပေးချက်ဆောင်ပါ

နက်မုန်တိုင်း မြန်မာ့ကမ်းရိုးတန်းသို့ စတင်ဝင်ရောက်လျက်ရှိ ရောဂတ်တိုင်းအတွင်းသို့ ပြတ်ကျော်တိုက်ခတ်နိုင်

မုန်တိုင်းသတိပေးချက် - မောင်မောင်မြင့်ဆွေ၊ တာဝန်ပုံမှတ်တမ်း - တင်စိုး (မြန်မာ့အလင်း)

မုန်တိုင်း မှုန်တိုင်းအတွင်း မိုးရွာသွန်းမှုနှင့် လှိုင်းဆူခြင်းကြောင့် မုန်တိုင်း၏အန္တရာယ် အန္တရာယ်များကို မေးမြန်းရာ "အခု ဖြစ်ပေါ်နေတဲ့ နက်မုန်တိုင်းဟာ အရွယ် အစား ကြီးမားပါတယ်။ ဒီမုန်တိုင်းရဲ့ အနားသစ်တွေမှာ တိမ်တန်းတွေ အတန်း လိုက် ဖြစ်ပေါ်နေပြီး ဒီတိမ်တန်းတွေ အပိုင်းလိုက် ပြတ်သန်းဖျိန်တွေမှာ မိုးရွာ နေတာဖြစ်ပါတယ်။ တိမ်တန်းတစ်ခုနှင့် တစ်ခုကြား ပြတ်သွားဖျိန်မှာ မိုးရွာတဲ့ အပူပို လာတာပါ။ အခုဖြစ်ပေါ်နေတဲ့



မြန်မာနိုင်ငံ ကမ်းရိုးတန်းကို ဝင်ရောက်တိုက်ခတ်မယ်လို့ ထွက်ဖျက် ထားပါတယ်။

ဦးထွန်းလွင် (ညွှန်ကြားရေးမှူးချုပ်) မိုးလေဝသနှင့် အလေ့အကျင့်ဌာန

အလွန်အားကောင်း မုန်တိုင်းဖြစ်ပေါ်မှုနှင့် ပတ်သက်ပြီး မေးမြန်းရာ "ဒီမုန်တိုင်းရဲ့ အမည်က 'နက်မုန်' လို့ခေါ်ပါတယ်။ တောင်ငူမြစ်ဝပေါ် နေတာကတော့ ဧပြီ ၂၇ ရက်မှာ လေမိ အား နည်းရပ်ဝန်းဖြစ်တယ်။ ဧပြီ ၂၈ ရက်မှာ မုန်တိုင်းငယ်ဖြစ်ပေါ်လာပြီး ဧပြီ ၂၉ ရက်မှာ အပူပိုင်းမုန်တိုင်းအဖြစ် ဖြစ် ပေါ်လာတာပါ။ အခုအဖျိန်မှာ အလွန် အားကောင်းတဲ့ ဆိုင်ကလွန်းမုန်တိုင်း အဖြစ်ရောက်လာပြီ ဖြစ်ပါတယ်။" ဟု ညွှန်ကြားရေးမှူးချုပ် ဦးထွန်းလွင်က မြန်မာ့အလင်းသို့ တောင်းပြောသည်။

ကြောင်း၊ ယင်းမှာ မြန်မာနိုင်ငံ ကမ်းရိုး တိုက်ခတ်နိုင်တဲ့ မုန်တိုင်းဖြစ်နိုင်တယ်။ ဒါ့ကြောင့် ဆက်လက်ပြောကြားသည်။ ယခုဖြစ်ပေါ်နေသည့် နက်မုန်တိုင်း၏ အင်အားနှင့် မြန်မာနိုင်ငံသို့ ဝင်ရောက် လျှင် မည်သည့်အသက်အရွယ်ရှိ ဝင်ရောက်နိုင် သည်ကို မေးမြန်းရာ "မေ ၁ ရက် ညတွင် ဟိုင်ကြီးကျွန်းကို ဖြတ်စေ့လွှတ်လျက်ရှိပြီး မေ ၂ ရက်အတွင်း ဧရာဝတီတိုင်း ဧရာဝတီသား ဧရာဝတီတို့ အပါအဝင် ဧရာဝတီအတွက် ဝင်ရောက် တိုက်ခတ်ပါလိမ့်မယ်။ ဒီလို တိုက်ခတ်တဲ့အခါ လေတိုက်နှုန်းက မိုင် ၁၀၀ ခန့် ရှိမှာဖြစ်တာမို့ ဒေသခံပြည်သူ တွေ သတိထားရပါလိမ့်မယ်။ ကျွန်တော်တို့ ခန့်မှန်းချက်ကတော့ မေ ၂ ရက် နက်မုန်တိုင်း အဖျိန်လောက်မှာ မြန်မာနိုင်ငံ ကမ်းရိုးတန်း ကို ဝင်ရောက် တိုက်ခတ်မယ်လို့ ထွက်ဖျက် ထားပါတယ်။" ဟုလည်း ညွှန်ကြားရေးမှူး ချုပ် ဦးထွန်းလွင်က ရှင်းပြသည်။

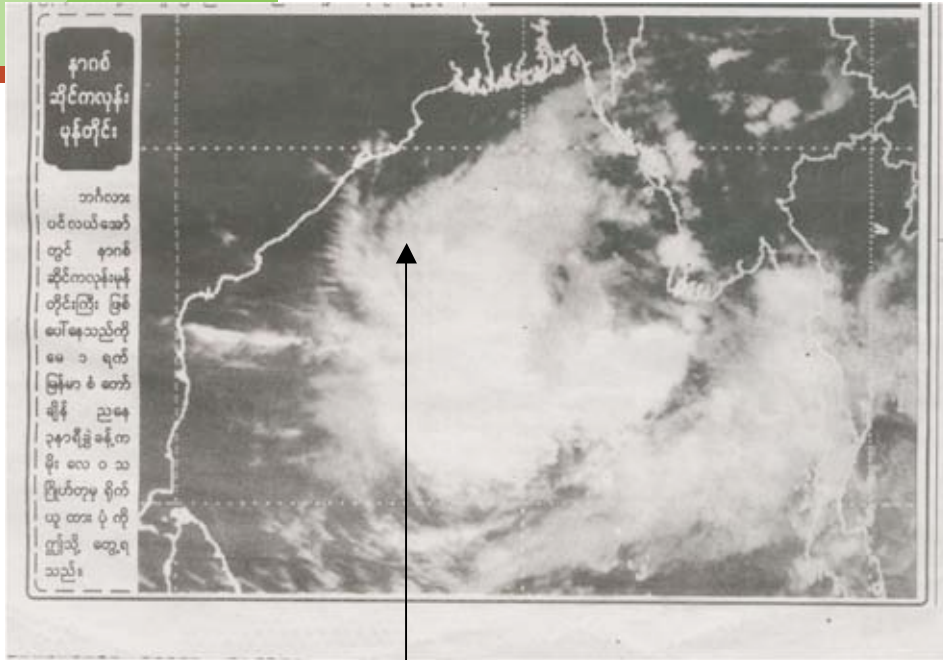
ကြိုတင်ကာကွယ် ယခုမုန်တိုင်း၏ အရွယ်အစားနှင့် မုန်တိုင်းဒီရေတက်နိုင်မှု ရှိမရှိနှင့် ပတ်သက် ပြီး ဆက်လက်မေးမြန်းရာ "အခုဖြစ်ပေါ် နေတဲ့ နက်မုန်တိုင်းရဲ့ အရွယ်ဝက်က မိုင် ၁၀၀ ခန့် ရှိနေပြီး မုန်တိုင်းအတွင်းလေ တိုက်ခတ်နှုန်းက တစ်မှာရီ မိုင် ၁၀၀ နှုန်း လောက်ရှိနေပါတယ်။ မုန်တိုင်းတိုက်ခတ်မှု ကြောင့် မုန်တိုင်းဒီရေ နှစ်မီတာမှ သုံးမီတာ အထိ တက်ရောက်နိုင်ပြီး မုန်တိုင်းဒီရေ တက်ရောက်နိုင်တဲ့ ဒေသတွေကတော့ မုန်တိုင်းတိုက်ခတ်ရာ စတင်ဘက်ဒေသ တွေပဲ ဖြစ်ပါတယ်။ ဒီမုန်တိုင်းကြောင့် မိုးသည်းထန်စွာ ရွာသွန်းပြီး လေပြင်းတွေ

မုန်တိုင်းကြောင့် မိုးသည်းထန်စွာရွာသွန်းပြီး လေပြင်းတွေ တိုက်ခတ်နိုင်တာမို့ ဒေသပြည်သူ တွေ သတိရှိပြီး ကြိုတင်ကာကွယ်မှုတွေပြုလုပ်သင့်။

The storm is crossing Myanmar coastal areas In Ayeyarwady division

The PR of Myanmar with WMO Invited the national newspaper reporters to have a special report on the severe threat imposed by NARGIS For the General Public as well as to all general audience on 1st May 2008.

It was published in all national newspapers on the morning of 2nd May, 2008, 36 hours ahead of the storm landfall.



The storm was about 450 miles away from the coast when the PR made the interview. The interview was made At around 4 p.m. on 1st May, 2008

In his message, the PR warned that **The storm could be disastrous, due to heavy rain, violent winds and storm surges.** He also warned the people that the cyclone is severe and is heading towards the Ayeyarwady Division and is forecast to cross the coast within 36 hours.

He warned all communities to do their best for all precautionary measures. He also warned that Yangon, the capital, could be faced With heavy rains and strong winds,

နာဂစ် ဆိုင်ကလုန်းမုန်တိုင်း မြန်မာနိုင်ငံဘက်သို့ ဦးတည် ကမ်းရိုးတန်းဒေသများ၌ မုန်တိုင်းဒီရေတက်နိုင်၍ သတိပြု

မုန်တိုင်းတိုက်ခတ်မည်ဟု သတင်းများထွက်ပေါ်လာသည်။ ပြည်သူများ မုန်တိုင်းသတင်း အချို့ကိုလည်းသိကြ။ အချို့လည်းမသိကြပေ။ ထို့ကြောင့် မုန်တိုင်း သတင်းနှင့်ပတ်သက်ပြီး မိုးလေဝသနှင့်ဓလေပေဓာတ် ညွှန်ကြားမှုဦးစီးဌာန ညွှန်ကြားရေးမှူးချုပ် ဦးထွန်းလွင်ကို တွေ့ဆုံမေးမြန်း၍ ရေးသားဖော်ပြလိုက်ပါသည်။

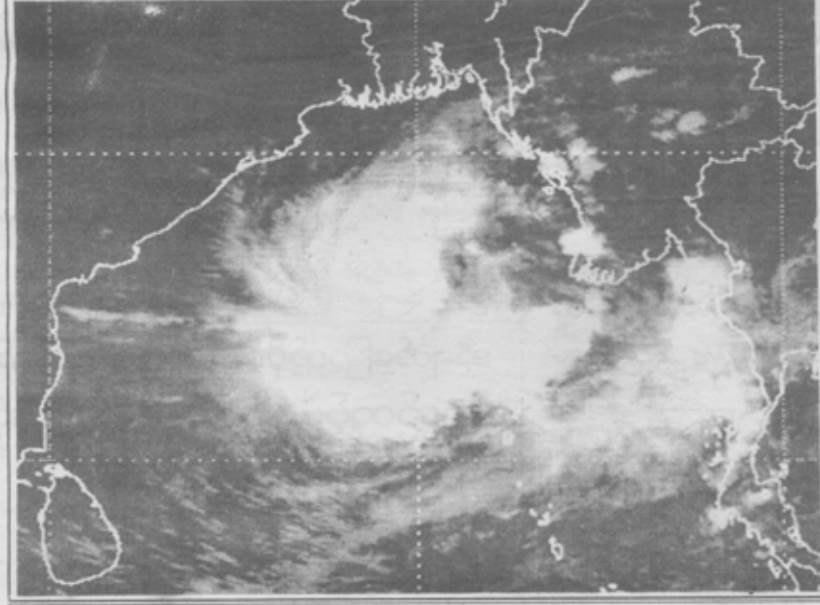
ညွှန်ကြားရေးမှူးချုပ် ဦးထွန်းလွင်က ပြောကြားရာတွင် "ယခု ဘင်္ဂလားပင်လယ်အော်၌ မုန်တိုင်းကြီးတစ်ခုဖြစ်ပေါ်နေကြောင်း၊ မုန်တိုင်းအမည်မှာ နာဂစ် ဖြစ်ပါကြောင်း၊ နာဂစ်မုန်တိုင်းသည် တဖြည်းဖြည်းအင်အား ကောင်းလာပြီးမြန်မာနိုင်ငံဘက်ဦးတည်ရွေ့လျားလာနေကြောင်း၊ ဖေ ၁ ရက်ခန့်မှန်းချက်အရ ဖေ ၂ ရက် (ယနေ့) နံနက်ပိုင်း၌ မြန်မာ့ကမ်းရိုးတန်းကို ဝင်ရောက် တိုက်ခတ်နိုင်ပါကြောင်း၊ မုန်တိုင်းသည် တစ်နာရီလျှင် မိုင် ၁၀၀ ခန့်ဖြင့် တိုက်ခတ်နိုင်ပြီး မုန်တိုင်း ဒီရေများလည်းတက်ရောက်နိုင်ပါကြောင်း" ပြောကြားသည်။

ထို့အပြင် နာဂစ်မုန်တိုင်းသည် မြန်မာနိုင်ငံကမ်းရိုးတန်းကို ဝင်ရောက် တိုက်ခတ်ပါက ဧရာဝတီတိုင်း ပြောက်ပိုင်းဒေသများ မုန်တိုင်းဒီရေခံရနိုင်ကြောင်း၊ မုန်တိုင်းကြောင့် မုန်တိုင်းဒီရေများ နှစ်မီတာမှ သုံးမီတာအထိ တက်ရောက်နိုင်ရာ ကမ်းရိုးတန်းဒေသနေ ပြည်သူများ သတိပြုကြရမှာဖြစ်ကြောင်း ညွှန်ကြားရေးမှူးချုပ် ဦးထွန်းလွင်က ဆက်လက်ပြောကြားသည်။

တစ်ဖန် ယခုဖြစ်ပေါ်နေသော နာဂစ်မုန်တိုင်းသည် လေတိုက်နှုန်းတဖြည်းဖြည်း တိုးမြှင့်လျက်ရှိပြီး မုန်တိုင်းအရွယ်အစားလည်း ကြီးမားပါကြောင်း၊



"ခန့်မှန်းချက်အရ ဖေ ၂ ရက် (ယနေ့) နံနက်ပိုင်းမှာ မုန်တိုင်း ဝင်ရောက် တိုက်ခတ်နိုင်ပါတယ်" (ဦးထွန်းလွင် မိုးလေဝသနှင့် ဓလေပေဓာတ် ညွှန်ကြားမှုဦးစီးဌာန ညွှန်ကြားရေးမှူးချုပ်)



မုန်တိုင်းအတွင်း လေတိုက်ခတ်နှုန်းမှာ တစ်နာရီ မိုင် ၁၀၀ ခန့်ရှိပြီး မုန်တိုင်း အရွယ်အစားမှာ မိုင် ၁၀၀ ခန့်ရှိကြောင်း၊ နာဂစ်မုန်တိုင်းအရွယ်အစား ကြီးမားမှုကြောင့် ရန်ကုန်မြို့သည်လည်း မုန်တိုင်းအရှိန်ခံစားရနိုင်ကြောင်း၊ ထို့ကြောင့် မိုးသည်းထန်စွာရွာသွန်းမှုနှင့် လေပြင်းများဖြစ်ပေါ်နိုင်ပါကြောင်း၊ ၎င်းကဆက်လက် ပြောကြားသည်။

ယနေ့ ဖြစ်ပေါ်နေသော မုန်တိုင်း သတင်းနှင့် ပတ်သက်ပြီး သိရှိလိုပါက မိုးလေဝသနှင့်ဓလေပေဓာတ်ညွှန်ကြားမှုဦးစီးဌာန မုန်း-၆၆၇၇၆၆၁၅ ဖေးမြန်းနိုင်ပါကြောင်း၊ ပြည်သူများ မုန်တိုင်း အန္တရာယ်ကို ကြိုတင်ကာကွယ်နိုင်ရေးနှင့် စိုးရိမ်မှု လွန်ကဲခြင်း မဖြစ်ပေါ်ကြရန် လိုပါကြောင်းဖြင့်လည်း ညွှန်ကြားရေးမှူးချုပ် ဦးထွန်းလွင်က ပြောကြားသည်။

(ကြေးမုံ)

မြန်မာနိုင်ငံဘက်သို့ ဦးတည် ရွေ့လျားနေသော နာဂစ် ဆိုင်ကလုန်း မုန်တိုင်းကြီးကို ဖေ ၁ ရက်က မိုးလေဝသဗြဟံတုမှ ရိုက်ကူးထားစဉ်။

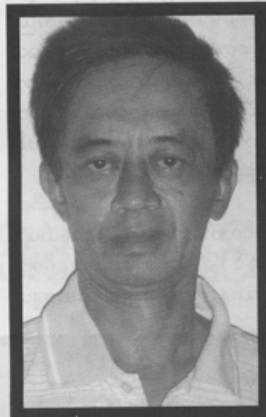
The storm is heading Towards Myanmar

Watch out for Storm Surges along coastal areas

The PR has also warned that there is also a high potential of inland flooding somewhere 15-40 miles away from the river mouths along the seven rivers in the Deltaic area.

ဒေသံတစ်ဦးပြောပြတဲ့ နာဂစ်ပုန်တိုင်းကြောင့် ဘိုကလေးမြို့ရဲ့ ပျက်စီးမှုအခြေအနေ

မေလ ၂ ရက်နေ့ညပိုင်းမှာ တိုက်ခတ်ခဲ့တဲ့ နာဂစ်ဆိုင်ကလုန်း မုန်တိုင်းဒဏ်ကို အလူးအလဲခံခဲ့ရတဲ့ ရော့ဂတ်တိုင်း၊ ဘိုကလေးမြို့နယ်၊ ဒေသခံအမျိုးသားတစ်ဦးဖြစ်သူ ဦးဌေးအောင်က အဖြစ်အပျက်များကို အခုလိုပြောပြခဲ့ပါတယ်။



“ကျွန်တော်တို့မြို့မှာ မနက် ၈ နာရီလောက်က မုန်တိုင်းကျမှာမို့လို့ သစ်ပင်အောက်တွေမှာ မနေဖို့နဲ့ အိမ်ဟောင်းတွေမှာ မနေဖို့ အသံချဲ့ စက်တွေနဲ့ လိုက်ကြည့်ပါတယ်။ ဒါပေမဲ့ ရာသီဥတုကသာယာနေ တော့ လူတွေက သိပ်အရေးမထား ကြဘူး။ မြစ်ဝကျွန်းပေါ်ဒေသဖြစ်လို့ ပင်လယ်လှိုင်းကြီးတာတို့ ရာသီဥတု ဆိုးတာတို့ကို ကြုံဖူးကြပေမယ့် အိမ်ထဲမှာ နေလိုက်ရင်ပြီးတာပဲလို့ တွေးခဲ့ကြတာ။ ည ၈ နာရီလောက်ကျ တော့ လေတဖြူဖြူ စတိုက်လာ တယ်။ သရက်သီးတွေကြွေတာ၊ သစ်ပင်တွေအရွက်ကြွေတာတွေ မြစ် လာတယ်။ နောက်တော့ ကောင်း ကင်တစ်ခုလုံး အနီရောင်သမ်းလာ ပြီးတော့ လေပြင်းတွေတိုက်လာ တော့တာပဲ။ မိုင် ၁၂၀ နှုန်းလောက် ရှိမယ်ထင်တာပဲ။ အိမ်ဟောင်းတွေ ပြိုကျကုန်တယ်။ တိုက်အိမ်တွေက တော့ အမိုးတွေအကုန်ပွင့်ကုန် တယ်။ အကောင်းအတိုင်း ကျန်ခဲ့ တဲ့အိမ်က အနည်းအကျဉ်းပဲ။ ဈေး ရုံကြီးလည်း ပြိုကျသွားတယ်။ အ. ထ. က ကျောင်းတွေ အမိုးတွေ လန်ကုန်တယ်။ မြို့တော်ခန်းမ လည်း ပြိုကျသွားတယ်။ မြို့ထဲက သစ်ပင်တွေ၊ ဓာတ်တိုင်တွေ ရှိသမျှ အကုန်လဲတာပဲ။ မနက် ၅ နာရီ လောက်အထိ တရပ်ကြမ်းလေ

တိုက်တာ။ မြို့မဆွမ်းလောင်းအသင်း ကြီးလည်း အမိုးတွေမရှိတော့ဘူး။ ဆန်စက်တွေ၊ ဆန်ရုံခေါင်တွေလည်း အမိုးလန်၊ အကာတွေပွင့်၊ ဆန် အိတ်တွေ အကုန်ရေစိုကုန်တယ်။ ဆင်ခြေဖူးရပ်ကွက်တွေမှာတော့ မြစ် ရေလေးပေလောက်တက်တယ်။ အိမ်တွေတစ်လုံးမှ မရှိတော့ဘဲ ရေ တွေလွှမ်းသွားတယ်။ ဒုက္ခရောက် တဲ့လူတွေက အကောင်းအတိုင်း ကျန်ခဲ့တဲ့ အိမ်တွေ၊ ဘုန်းကြီး ကျောင်းတွေမှာ ကပ်နေနေရတယ်။ ဘိုကလေးမြို့အောက်ဘက်က ရွာ တွေကတော့ တော်တော်များများ ရေမြုပ်ကုန်ပြီ။ ဘိုကလေးမှာရှိတဲ့ သင်္ဘောတွေက မြုပ်တဲ့သင်္ဘော လည်း မြုပ်၊ ကမ်းပေါ်ရောက်တဲ့ သင်္ဘောလည်းရောက်ပေါ့။ ကျေးရွာ ဘက်တွေကတော့ တော်တော် အခြေအနေဆိုးပါတယ်။ ပင်လယ် ရေတွေက မုန်းခြေ ၁၂ ပေလောက် တက်လာတော့ လူတွေက တံခေါင် မိုးတွေမှာ တက်နေရာကနေ ရေထဲ

အကုန်ပါသွားတာ။ အခုတော့ မသေ ဘဲ ကျန်ခဲ့တဲ့လူတွေကို ဘိုကလေး ဘောလုံးကွင်းထဲမှာစုပြီး ထားထား ရတယ်။ ၂ ရက်နေ့ည မုန်တိုင်းပြီး ပြီးချင်းပဲ ၃ ရက်နေ့မနက်မှာ မြို့နယ် အေးချမ်းသာယာရေးနှင့် ဖွံ့ဖြိုးရေး ကောင်စီဥက္ကဋ္ဌဦးဆောင်မုန့် တပ်မ တော်သားတွေ၊ ကြက်ခြေနီတပ်ဖွဲ့ ဝင်တွေ၊ ကျန်းမာရေးဝန်ထမ်းတွေ၊ ရဲတပ်ဖွဲ့တွေက ကယ်ဆယ် ရေးတွေ လုပ်ပေးကြပါတယ်။ ဆန် လည်းဝေတယ်။ အဝတ်အထည် တွေလည်းဝေတယ်။ သေချာတော့ လုပ်ပေးကြပါတယ်။ ကျွန်တော့်တစ် သက်မှာ ဒီလောက်ဆိုးတဲ့ မုန်တိုင်း ဒဏ် တစ်ခါမှ မကြုံဖူးဘူး။ ပင်လယ် မှာမွေး၊ ပင်လယ်လုပ်ငန်းလုပ်စား လာတာပါပဲ။ တစ်ခါမှ ဒီလောက် ဆိုးဆိုးဝါးဝါးဒဏ် မခံခဲ့ရဘူး။ မုန် တိုင်းကျချိန်မှာ ကျွန်တော်တို့အိမ်ကို တိုင်လှုပ်သလိုပဲ။ အိမ်ပြင်မှာလည်း သစ်ပင်တွေက အမြစ်ကနေကွတ် ပြီးရွေတာ။ သွပ်ပြားတွေလည်း လေ ထဲမှာ ပျံဝဲနေတာပဲ။ ကံကောင်း ထောက်မစွာဘဲ ကျွန်တော့်အိမ်က တော့ အမိုးရော၊ အကာရော ဘာမှ မဖြစ်ဘဲ ကျန်ခဲ့တယ်။ အခုမြို့ထဲမှာ အဆင်ပြေကြတဲ့ အိမ်တွေက ပြန် ပြင်ဆင်နေကြပြီး အဆင်မပြေကြတဲ့ အိမ်တွေကတော့ ဒီအတိုင်းပဲ နေ နေကြရတယ်။”

[ဘိုကလေးမြို့၊ လေဘေး အတွက် လှူဒါန်းလိုပါက ဦးမောင် နိုင် ဖုန်း-၀၉၅၀ ၂၀၆၁၈၊ ဦးကျော် ကိုကို ဖုန်း-၀၉၅၁၀ ၇၆၄၂၊ ဦးအေး စိုး ဖုန်း-၀၉၅၁၀ ၆၂၇၃၊ ဒေါ်မြင့် မြင့်ဌေး ဖုန်း-၀၉၅၁၀ ၁၈၂၇၃ တို့သို့ ဆက် သွယ်လှူဒါန်းနိုင်ပါသည်။]

ဈေးနှုန်းစစ်တောင်း

That is the story
One of the local resident
Admitted that they know the
Warning in 48 hours in
advance. Since they have been
living in the coastal areas
throughout their lives, they feel
that They are so familiar with
the sea. Winds and seas are
daily phenomena. However,
due to the storm warning they
did take some precautions- Just
stay home and not to go work
to sea. They admitted they
never expect such an impact,
even by the elders, who had
been living in the area for more
than 80-90 years.

CONCLUSION

SCS "NARGIS"01B08 was a very peculiar.

Due to the influence of SCS NARGIS, the death toll of NARGIS was the highest in the historical record of Myanmar.

The Element of Hazard are of significant as

- (1) At its severe stage while crossing the southern Ayeyarwady**
- (2) Moving straight Eastwards along the coastline.**
- (3) On landfall NARGIS was almost stationary for about four hours.**
- (4) The system is phenomenal in the sense that the intensity and track had never experienced before for the Deltaic area.**

Evacuation Works

- Evacuations works were able to do at some extent.
- All airplanes owned by the Government, the international airlines, foreign companies were moved to a safer place from the Mingaladon Airport 36 hours ahead. No damage was found.
- All visitors, tourists, and many local people from Chaungtha and Ngwe Saung Beach Resorts were removed from the area 48 hours ahead.
- All 50 groups of UN workers who were undertaking their respective works in the area were removed from their area of assignment in the storm strike area before the storm made the landfalls and all were saved. (UNDP report)
- The commander in-charge of the Heingyi Naval Base had sent SMS messages received from DMH to all 300 mobile users regularly till the centre was about 14 miles away from the coast.
- Many local people admitted that they know the warning 48 hours in advance. They thought that they stayed at home and not going out to sea for work was enough for storm preparedness.
- Many victims admitted that they never expect such a force of impact.